



# LA BICICLETA Y EL PATINETE EN TIEMPOS DE PANDEMIA EN LAS ZONAS URBANAS ESPAÑOLAS

Informe de resultados  
Abril de 2021

Foto: [www.elperiodico.com](http://www.elperiodico.com)

# GESOP

GESOP, Gabinet d'Estudis Socials i Opinió Pública, S. L.  
c/ Provença 385-387 entresol 1a 08025 Barcelona • Tel. 93 300 07 42 • [www.gesop.net](http://www.gesop.net) • [www.twitter.com/\\_GESOP](https://twitter.com/_GESOP)



Red de Ciudades por la Bicicleta



# Índice

Presentación, objetivos y ficha técnica	3
01 La bicicleta	6
02 El patinete	15
La bicicleta vs el patinete	24
Conclusiones	25

# Presentación

A continuación se presenta el informe de resultados que GESOP ha elaborado para la Red de Ciudades por la Bicicleta con **el objetivo de estimar el número de personas que durante la pandemia ha cambiado su movilidad hacia medios más sostenibles**, específicamente, hacia **la bicicleta y/o el patinete**.

En este informe también se pretende dar respuesta a los **tipos de uso** que se le da a la bicicleta y el patinete, las **expectativas de uso en futuro cercano** y las principales **motivaciones para el cambio** a sistemas de transporte más sostenibles.

Este estudio también ha permitido saber cuál es el **perfil de los nuevos usuarios** y si existe un impacto diferenciado en función de la **dimensión del municipio**. Las personas encuestadas también han dado su opinión sobre la facilidad que ofrecen las **infraestructuras municipales** para el uso de la bicicleta y el patinete.

¿Cuántas personas han empezado a utilizar la bicicleta durante la pandemia?

¿Cuántas personas han empezado a utilizar el patinete durante la pandemia?

# Objetivos

- ▶ **Estimar el número de personas** que durante la pandemia ha cambiado su movilidad hacia la bicicleta y/o el patinete.
- ▶ Saber cuál es el **perfil de los nuevos usuarios** y si existe un impacto diferenciado en función de la **dimensión del municipio**.
- ▶ **Conocer los tipos de uso** que se le da a la bicicleta y el patinete: cuáles son las motivaciones para su uso y cuáles son sus usos cotidianos.
- ▶ Conocer las **expectativas de uso en futuro próximo**.
- ▶ **Hacer una aproximación a los principales cambios de modalidad** desde los diferentes medios hacia la bicicleta y/o el patinete.
- ▶ Conocer la facilidad que ofrecen las **infraestructuras municipales** para el uso de la bicicleta y el patinete.

# Ficha técnica



## **Técnica de investigación**

Entrevistas telefónicas asistidas por ordenador.

## **Ámbito de estudio**

Municipios españoles de más de 25 mil habitantes\*.

## **Población objetivo**

Personas de 16 a 65 años residentes en el ámbito de estudio.

## **Número de entrevistas**

1.500 entrevistas.

## **Tipo de muestreo**

Distribución proporcional por CCAA y dimensión de municipio. Selección aleatoria de las personas a entrevistar teniendo en cuenta cuotas cruzadas de sexo y edad.

## **Margen de error**

± 2,7% para un nivel de confianza del 95% y  $p=q=0,5$ .

## **Trabajo de campo**

Del 6 al 16 de abril de 2021.

\* En España hay 319 municipios de más de 25.000 habitantes donde residen más de 30 millones de personas, el 65% del conjunto de la población española.

# 01

## LA BICICLETA

“Prácticamente todas las personas que se han acercado a la bici durante la pandemia han llegado al mundo de la bicicleta para quedarse”

- Hay más de 10 millones de personas\* que utilizan la bicicleta con alguna frecuencia (o la usaban antes del inicio de la pandemia), y **7.700.000 que la han estado usando durante el período de pandemia**. Entre ellas, **700 mil usuarias se han iniciado en el uso de la bicicleta a lo largo del último año**.
  - **Hay además más de dos millones de población potencialmente usuaria**, que se plantean su uso en un futuro próximo.
  - Las restricciones de la movilidad por el COVID han afectado también a la bicicleta, de forma que 2 millones de personas que usaban la bicicleta la han dejado de utilizar a lo largo del último año.
- **Actualmente, casi dos tercios de los/las usuarios/as de la bicicleta la utiliza al menos una vez a la semana (el 63,5%)**. Y concretamente, un 15,6% la usa casi a diario y un 30,8% varias veces durante la semana.
  - Los usuarios de la bicicleta tienen un perfil mayoritariamente masculino, aunque parece que **la brecha entre hombres y mujeres se reduce con los nuevos usuarios**.
  - Casi la mitad se encuentra entre los 25 y los 39 años de edad. Los nuevos usuarios se reparten de forma más o menos homogénea por dimensión de municipio, pero el conjunto de los usuarios se concentra en las ciudades de más de 100 mil habitantes.
  - La mitad de los usuarios se concentran en Andalucía, Madrid y Cataluña, pero los nuevos usuarios aparecen sobre todo en Madrid, y en menor medida Andalucía.
- **La seguridad, la salud y las facilidades de movilidad son algunas de las motivaciones** de los/as ciclistas para circular en bicicleta. Y, en general, la mayoría menciona atributos de la bicicleta que la hacen más atractiva que otros medios de transporte. Pero casi cuatro de cada diez usuarios/as se han acercado al mundo de la bicicleta de la mano del ocio y/o el deporte.
- Los desplazamientos que ahora se hacen en bicicleta y antes de la pandemia usaban otro medio de transporte, se dividen casi a partes iguales entre los que se hacían en vehículo particular motorizado, los que se realizaban a pie y en transporte público.
- Algo más de la mitad está satisfecha con las infraestructuras ciclistas que hay en su municipio, pero hay un 45% de críticos. Aún así, prácticamente todos creen que han llegado al mundo de la bicicleta para quedarse y la mayoría está convencido de ello.

\* Residentes en municipios españoles de 25 mil habitantes o más.

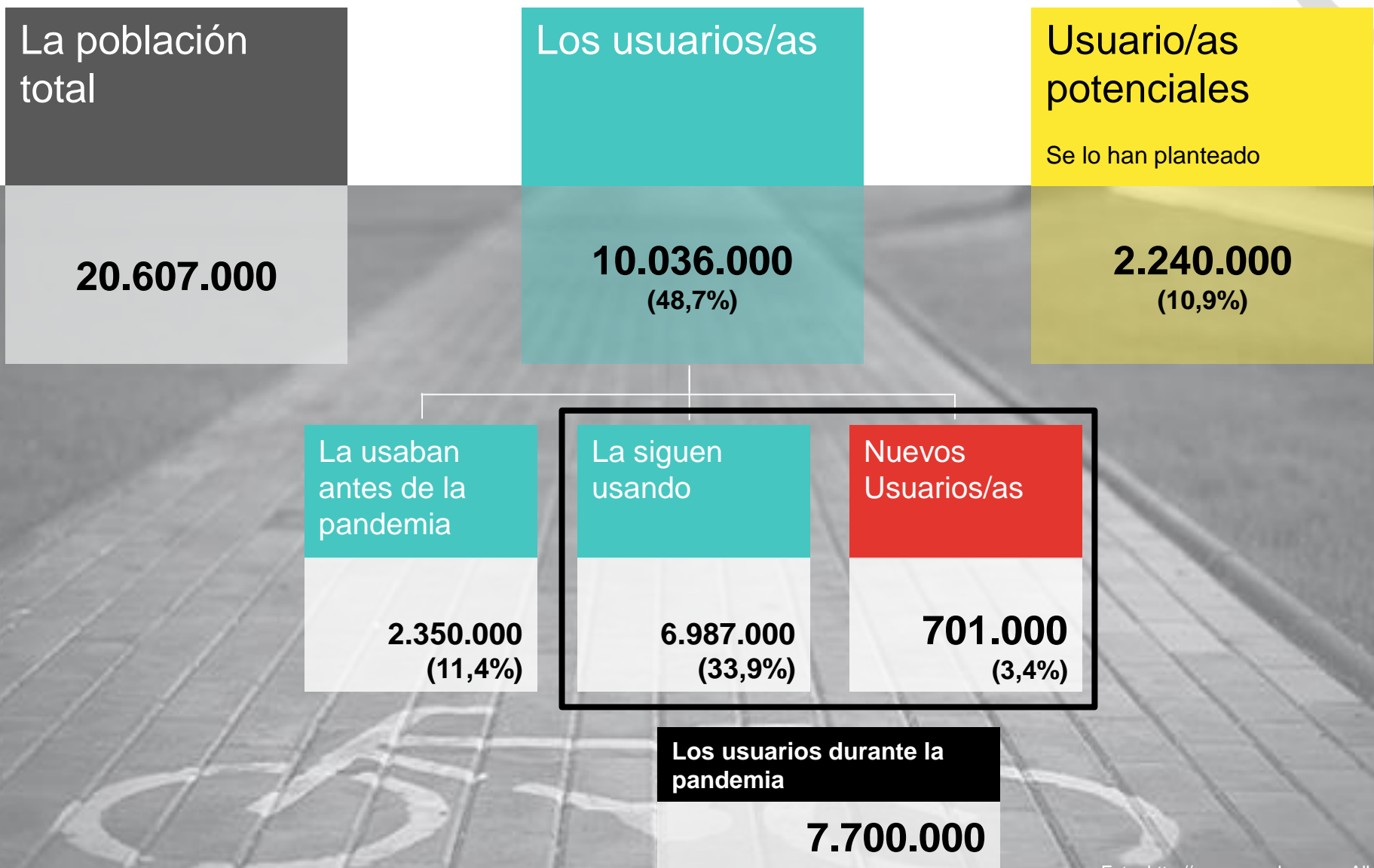
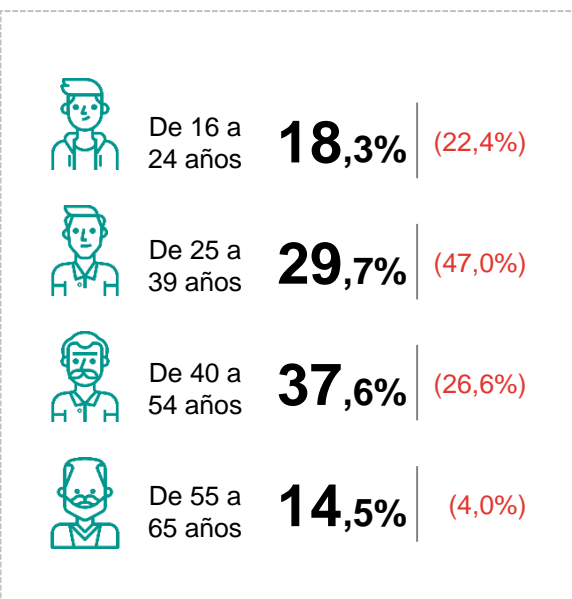
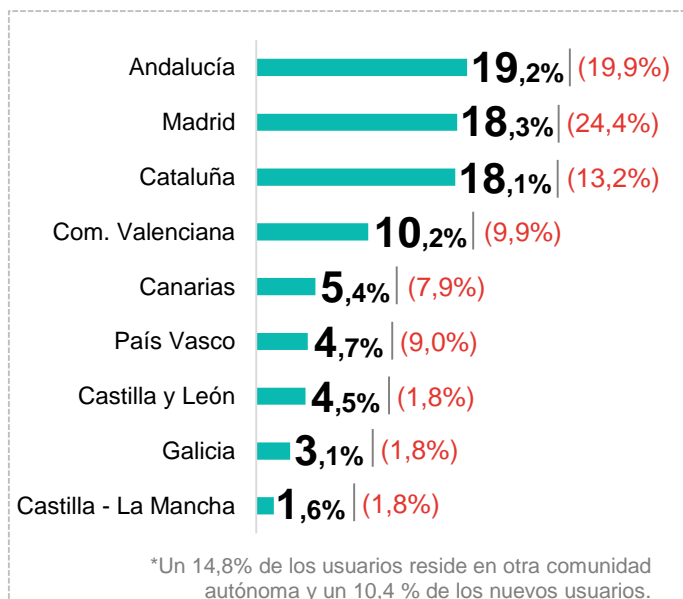
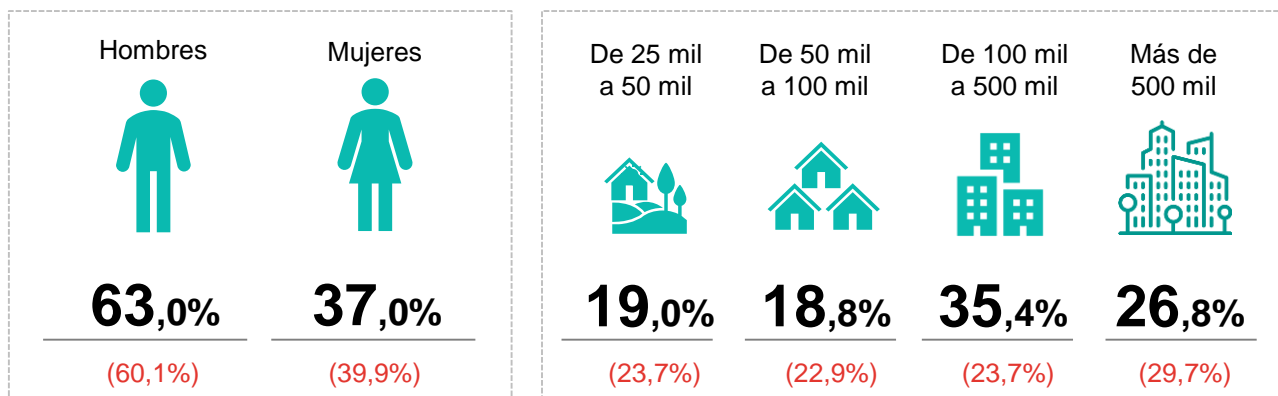


Foto: <http://www.rusadas.com>. AlbertopVeiga

# Los/as usuarios/as durante la pandemia

(n=558, 37,3%)

## Perfil de los usuarios/as



¿Cuántos usuarios ha habido durante la pandemia?

**7.700.000** (el 37,3%)

¿Cuántos son nuevos usuarios?\*

**701.000** (el 3,4%)

**ACTUALMENTE HAY 7.700.000 USUARIOS DE LA BICICLETA, DE LOS CUALES 701.000 SON NUEVOS USUARIOS**

La mitad de los usuarios se concentran en Andalucía, Madrid y Cataluña, pero los nuevos usuarios aparecen sobre todo en Madrid seguido de Andalucía.

Entre los usuarios hay más hombres que mujeres, pero la distancia se reduce entre los nuevos usuarios, y la gran mayoría de los que se acaban de incorporar al mundo de la bicicleta tiene menos de 40 años.

Ente paréntesis se indica el porcentaje entre los nuevos usuarios, que representan el 3,4% del total (n=51).



# Los/as usuarios/as durante la pandemia

(n=558, 37,3%)

## Frecuencia de uso

### LOS/AS USUARIOS/AS DE LA BICICLETA CIRCULAN 2,5 VECES POR SEMANA

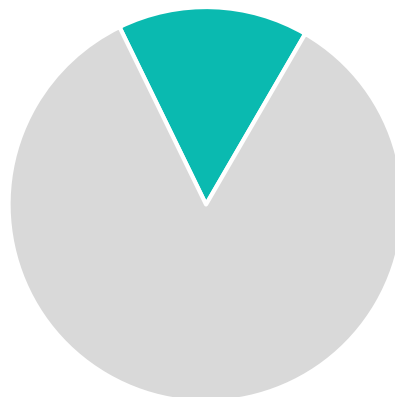
Más de un 15% la utiliza prácticamente a diario, y poco más de un tercio la utiliza menos de 1 vez a la semana.

La frecuencia de uso entre los nuevos usuarios es ligeramente inferior.

Ente paréntesis se indica el porcentaje entre los nuevos usuarios, que representan el 3,4% del total (n=51).

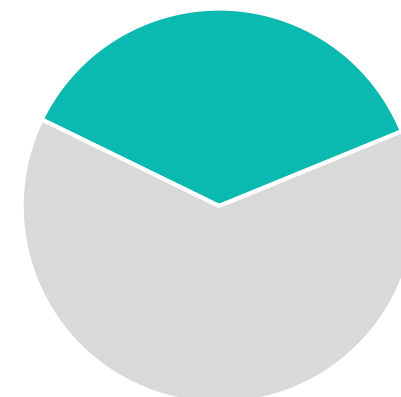
**15,6%** (12,0%)

La utilizan a diario o casi a diario



**36,6%** (41,9%)

Menos de una vez a la semana



Uso de media

**2,5** veces por semana

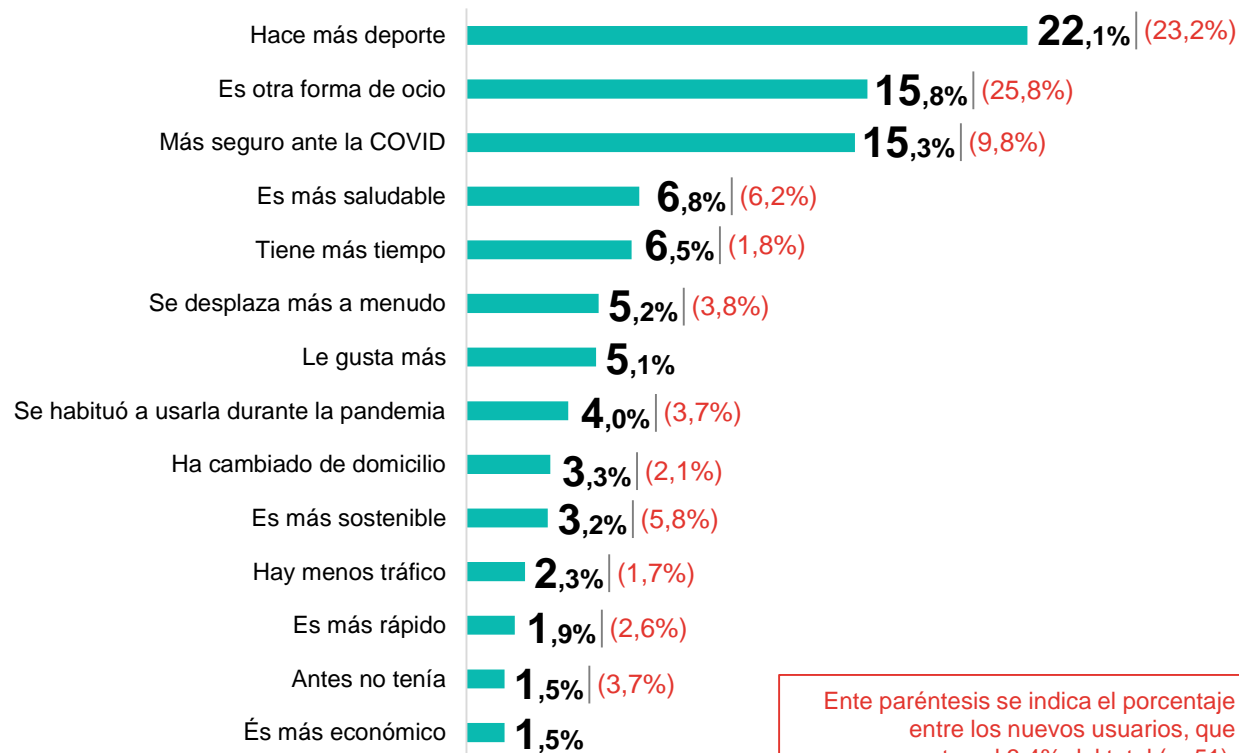
(2,0 veces por semana)

# Los/as usuarios/as durante la pandemia

(n=558, 37,3%)

## Motivaciones para su uso

¿Por qué motivo utiliza la bicicleta ahora más que antes de la pandemia?\*



Ente paréntesis se indica el porcentaje entre los nuevos usuarios, que representan el 3,4% del total (n=51).

### LA SEGURIDAD, LA SALUD Y LAS FACILIDADES DE MOVILIDAD SON ALGUNOS DE LOS INCENTIVOS PARA CIRCULAR EN BICICLETA

La mitad de los nuevos usuarios se ha acercado a la bicicleta de la mano del ocio y/o del deporte.

\* Un 3,9 menciona otros motivos y un 1,7% no responde a esta cuestión (un 5,7% y un 4,2% entre los/as nuevos/as usuarios/as).

# Los/as usuarios/as durante la pandemia

(n=558, 37,3%)

## Usos habituales de la bicicleta

¿Ahora utiliza la bicicleta al menos una vez a la semana para... ?



**25,0%**

(22,4%)

utiliza la bicicleta para ir a **trabajar o al centro de estudios**



**34,3%**

(13,9%)

utiliza la bicicleta para **hacer desplazamientos cotidianos**



**50,6%**

(43,6%)

utiliza la bicicleta para **pasar**



**55,6%**

(58,8%)

utiliza la bicicleta para **hacer deporte**

### UNA CUARTA PARTE DE LAS PERSONAS USUARIAS DE LA BICICLETA LA USA PARA LA MOVILIDAD OBLIGADA POR RAZÓN DE TRABAJO O ESTUDIOS

Y casi un 35% de los usuarios/usuarias utiliza la bicicleta para hacer los desplazamientos cotidianos.

Estas cifras son ligeramente inferiores entre los/las usuarios/as recientes: un 22,4% de los nuevos usuarios la usa para ir al trabajo o centro de estudios y un 13,9% para hacer los desplazamientos cotidianos.

Ente paréntesis se indica el porcentaje entre los nuevos usuarios, que representan el 3,4% del total (n=51).

# Los/as usuarios/as durante la pandemia

(n=558, 37,3%)

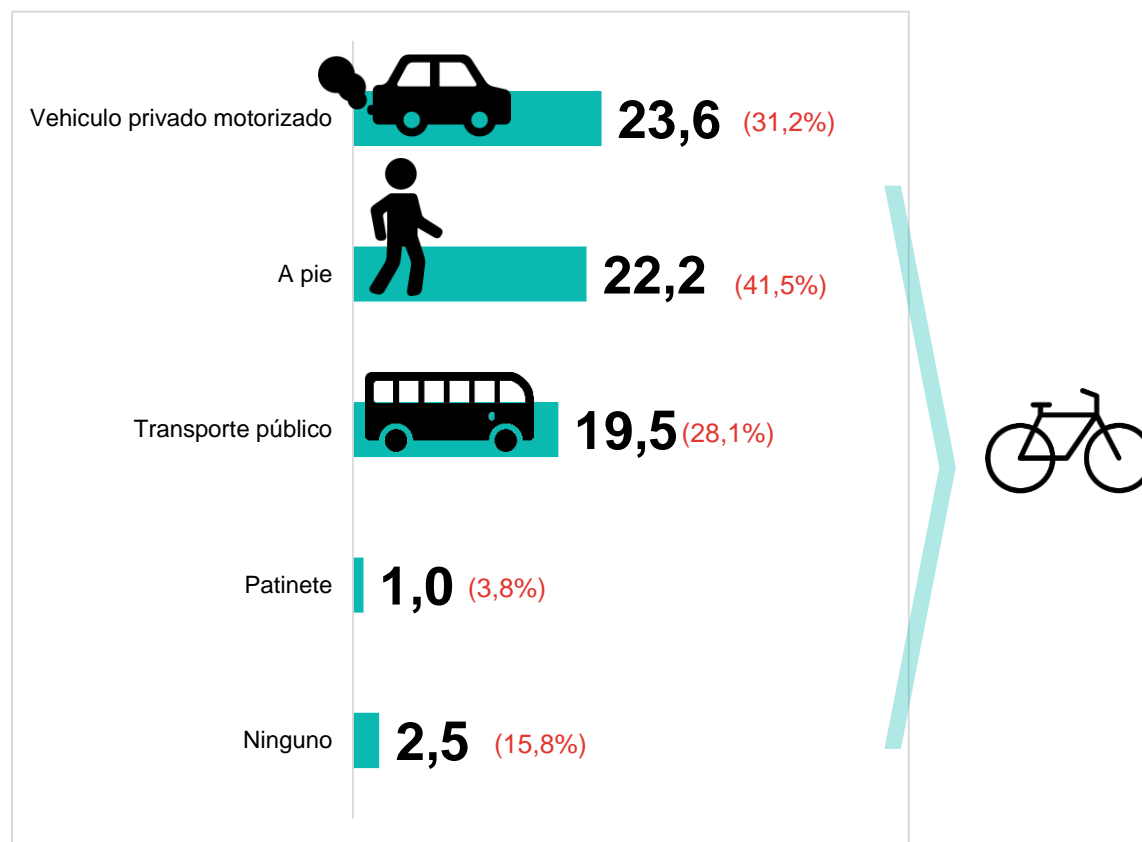
## Cambios en la modalidad de transporte

Los desplazamientos que ahora hace en bicicleta, ¿con qué medio o medios de transporte los realizaba antes de la pandemia?\*

### UN TERCIO DE LOS NUEVOS USUARIOS HA DEJADO EL COCHE\* PARA MOVERSE EN BICICLETA

En vehículo privado motorizado (principalmente coche propio), a pie o en transporte público (sobre todo autobús), es como antes realizaban estos desplazamientos los nuevos usuarios de la bicicleta. Con la pandemia también han llegado nuevos desplazamientos que no se realizaban con anterioridad.

Ente paréntesis se indica el porcentaje entre los nuevos usuarios, que representan el 3,4% del total (n=51).



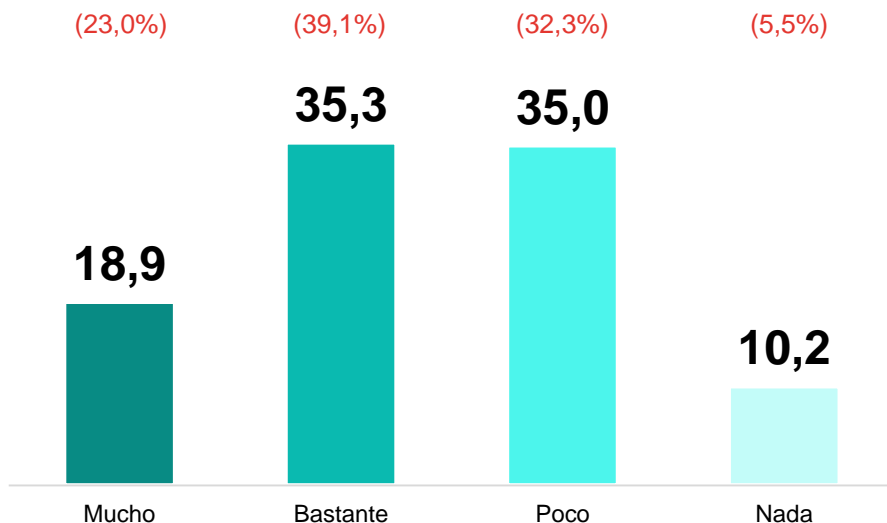
\* U otros vehículos privados motorizados.

\*\* Un 53,0% de los usuarios ya utilizaba la bicicleta antes de la pandemia, un 1,0% menciona otros medios de transporte y un 1,5% no responde a esta cuestión.

# Los/as usuarios/as durante la pandemia

(n=558, 37,3%)

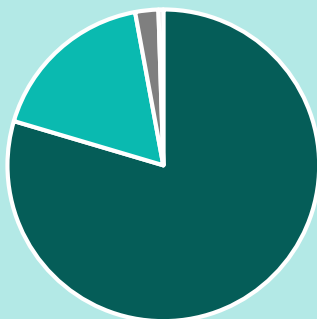
## Grado de satisfacción con las infraestructuras ciclistas



¿Continuará usando la bicicleta después de la pandemia?\*

Probablemente  
17,5%

(34,7%)



Seguro  
79,5%

(61,0%)

\* Un 4,3 % no responde a esta cuestión.

**LOS MAYORIA DE LAS PERSONAS USUARIAS DE LA BICICLETA ESTAN SATISFECHAS CON LAS INFRAESTRUCTURAS CICLISTAS, PERO HAY UN 45% DE CRÍTICOS**

Entre los nuevos usuarios, las que se muestran satisfechas con las infraestructuras ciclistas crecen hasta el 62,1%.

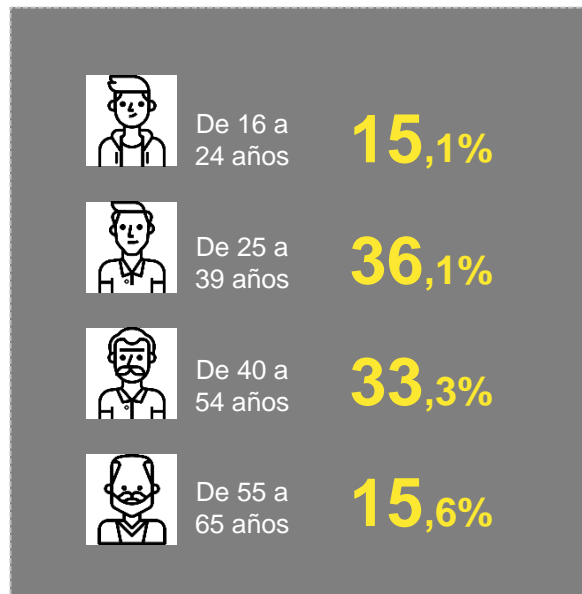
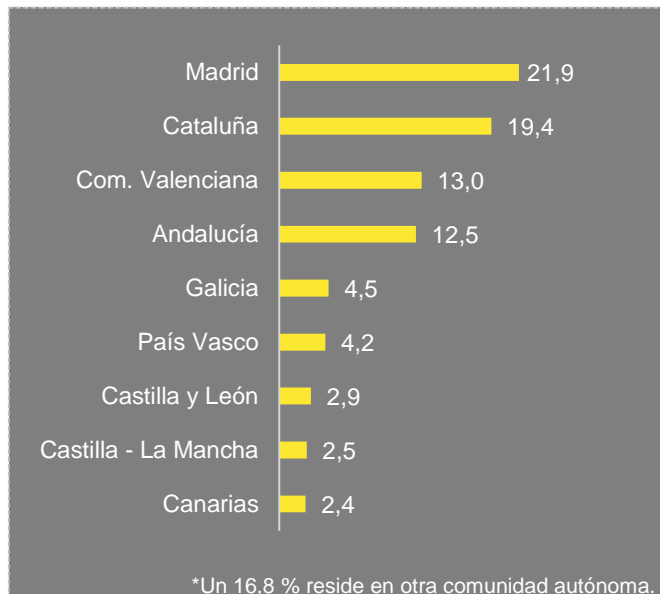
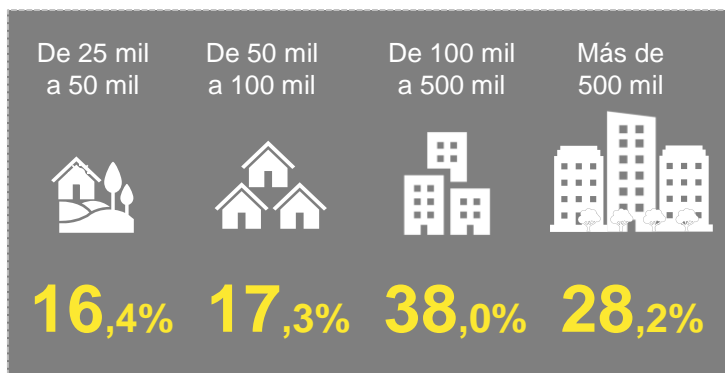
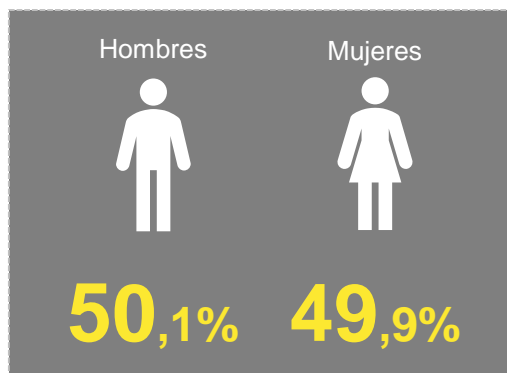
**La gran mayoría cree que continuará usando la bicicleta después de la pandemia.**

Ente paréntesis se indica el porcentaje entre los nuevos usuarios, que representan el 3,4% del total (n=51).

# Los usuarios/as potenciales

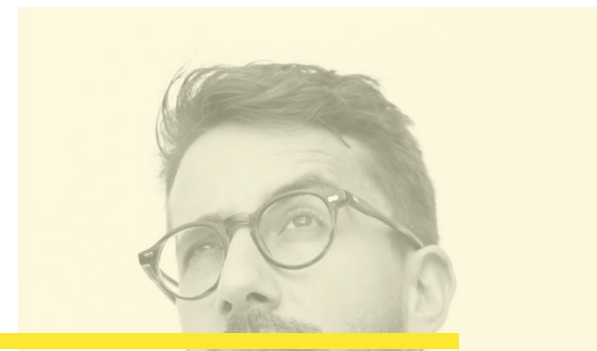
(n=165, 10,9%)

## Perfil



¿Cuántos son?

**2.340.000** (el 10,9%)



**MÁS DE 2 MILLONES DE PERSONAS SE PLANTEAN LA POSIBILIDAD DE UTILIZAR LA BICI A LO LARGO DEL PRÓXIMO AÑO**

Los potenciales usuarios se concentran sobre todo en las ciudades de más de 100 mil habitantes

Foto: [www.freepik.es/fotos/mano](http://www.freepik.es/fotos/mano). Foto de Mano creado por pch.vector - [www.freepik.es](http://www.freepik.es).

# 02

## EL PATINETE

- **Ya hay 1.649.000 usuarios y usuarias del patinete en España\*. Y hay más de un millón y medio de población potencialmente usuaria, que se plantean su uso en un futuro próximo.**
  - Este nuevo medio de transporte lo usan tanto hombres como mujeres, sobre todo menores de 40 años, y ha crecido principalmente en las grandes ciudades de más de 100 mil habitantes.
  - Catalunya y Madrid son las comunidades autónomas que concentran más personas usuarias.
- **Uno de cada cinco personas usuarias va en patinete casi diario, y seis de cada diez al menos una vez a la semana.**
  - La **seguridad** ante la COVID, su **rapidez**, la **sostenibilidad** o el **ahorro económico** son algunas de las virtudes que se destacan de este medio de transporte. De hecho, se utiliza sobre todo para realizar los desplazamientos cotidianos y tres de cada diez también para ir al trabajo o al centro de estudios.
- **La mayoría de las personas que usan el patinete han cambiado la modalidad de transporte de sus desplazamientos respecto el medio usado un año atrás.** Así, se han dejado de hacer desplazamientos a pie, transporte público (sobre todo el autobús) y vehículo privado (principalmente el coche) para pasarse al patinete. Son pocas, pero alguna también ha dejado la bici para hacer sus desplazamientos con el patinete.
- A pesar del crecimiento de este nuevo medio de transporte, **las personas que lo utilizan son críticas con las infraestructuras presentes en sus municipios** y más de la mitad considera que facilitan más bien poco o nada su uso. Sin embargo, parece que el patinete ha llegado para quedarse y creen que lo continuarán usando después de la pandemia, y la gran mayoría están convencidos de ello.

“ Hay más de un millón y medio de personas potencialmente usuarias, que se plantean su uso en un futuro próximo. ”

\* Municipios de 25 mil habitantes o más.

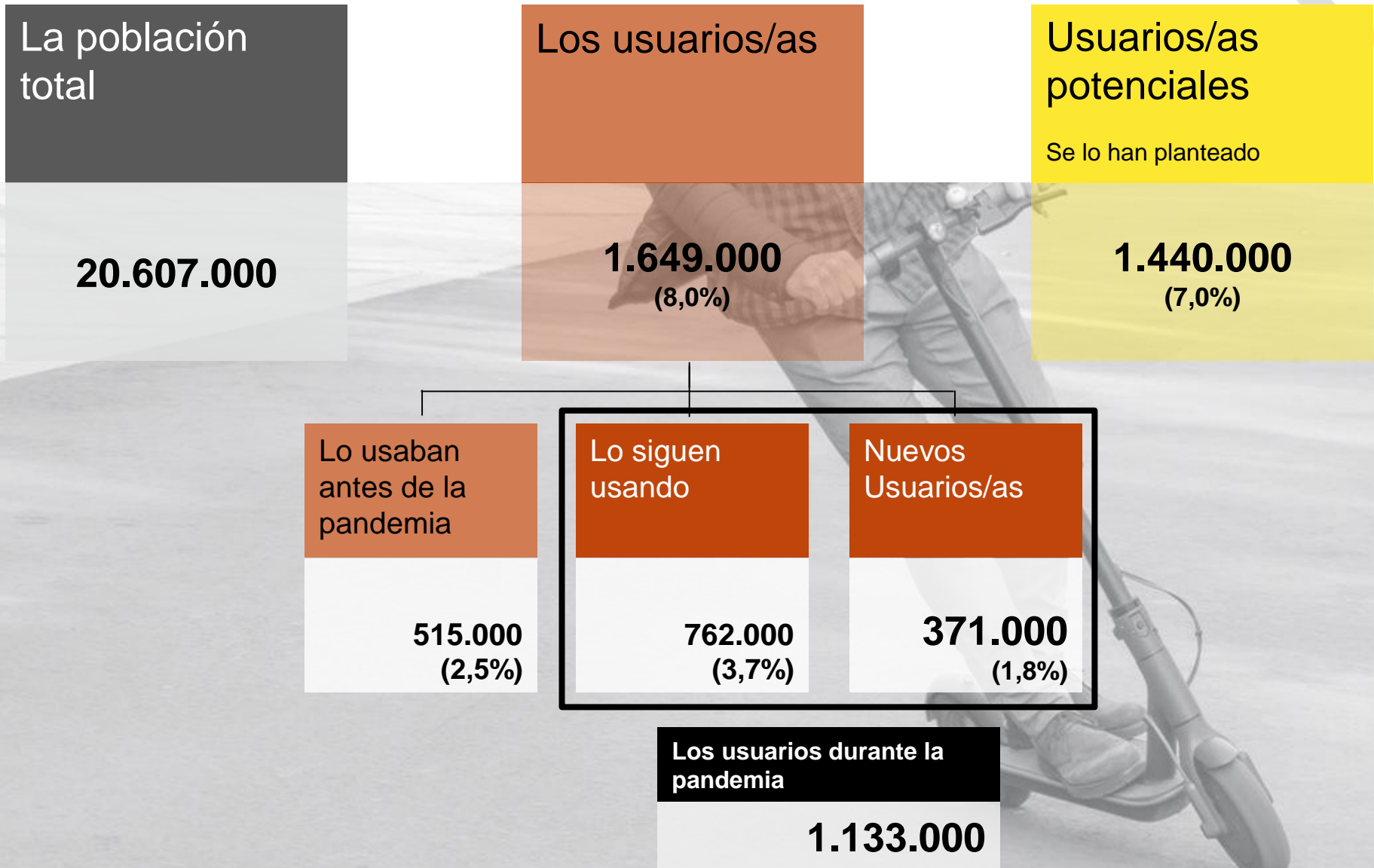


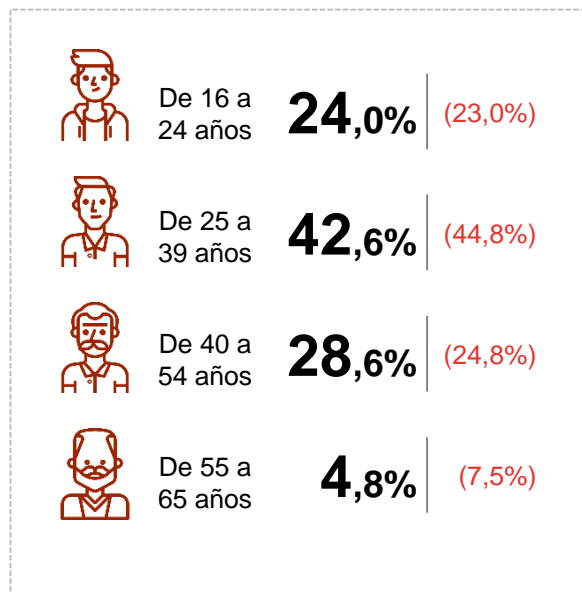
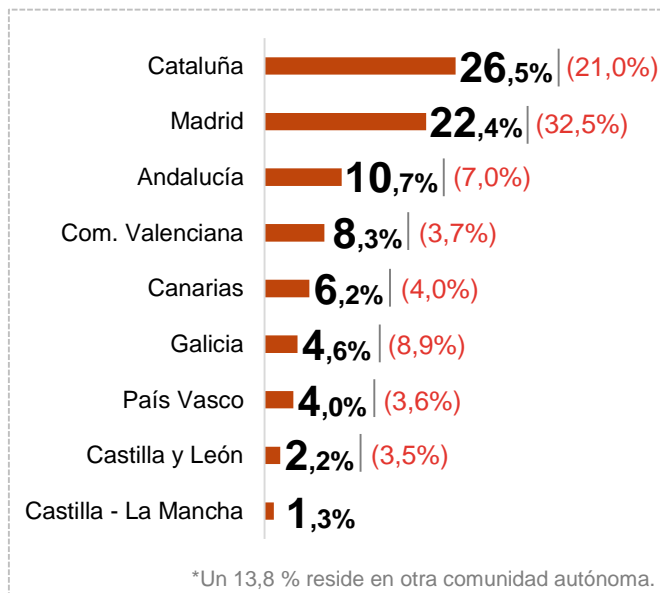
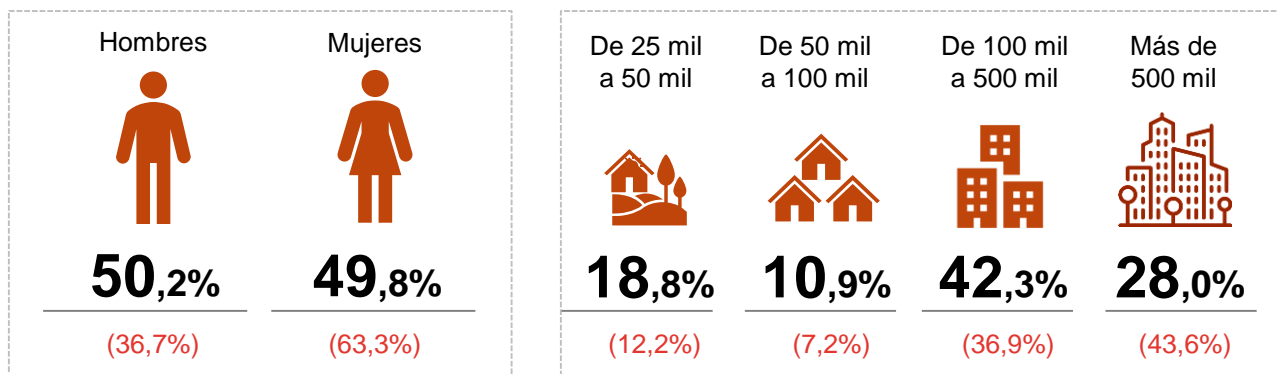
Foto: <https://theconversation.com>



# Los usuarios/as durante la pandemia

(n=84, 5,5%)

## Perfil de los usuarios/as



¿Cuántos usuarios ha habido durante la pandemia?

**1.133.000** (el 5,5%)

¿Cuántos son nuevos usuarios?\*

**371.000** (el 1,8%)

**ACTUALMENTE HAY 1.133.000 USUARIOS/AS DEL PATINETE, DE LOS CUALES 371.000 SON NUEVOS/AS USUARIOS/AS**

Entre las personas usuarias del patinete hay tantos hombres como mujeres. Las mujeres predominan entre las personas que lo han usado por primera vez durante la pandemia.

Los menores de 40 años suponen dos de cada tres usuarios/as del patinete, y su uso está muy poco extendido entre los mayores de 54 años, cosa que no pasa de manera tan acentuada con la bici.

Siete de cada diez personas usuarias del patinete se concentran en ciudades de más de cien mil habitantes.

Entre paréntesis se indica el porcentaje entre los nuevos usuarios, que representan el 1,8% del total (n=27).

# Los usuarios/as durante la pandemia

(n=84, 5,5%)

## Frecuencia de uso

### LAS PERSONAS USUARIAS DEL PATINETE LO UTILIZAN, DE MEDIA, 3 VECES A LA SEMANA

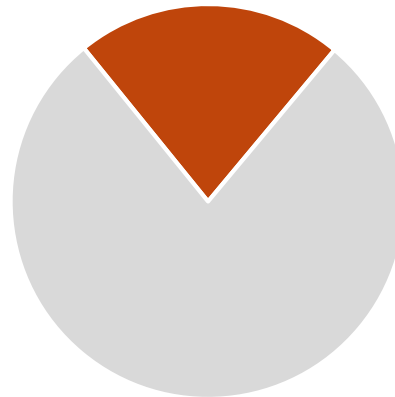
Uno de cada cinco lo usa casi a diario, pero casi el 40% lo hace menos de 1 vez a la semana.

Los que se han iniciado con el patinete durante la pandemia han un uso más frecuente.

Ente paréntesis se indica el porcentaje entre los nuevos usuarios, que representan el 1,8% del total (n=27).

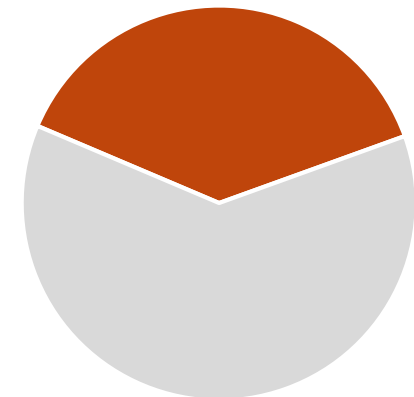
**21,9%** (22,1%)

La utilizan a diario o casi a diario



**38,1%** (38,5%)

Menos de una vez a la semana



### Uso de media

**3,0** veces por semana

(3,2 veces por semana)

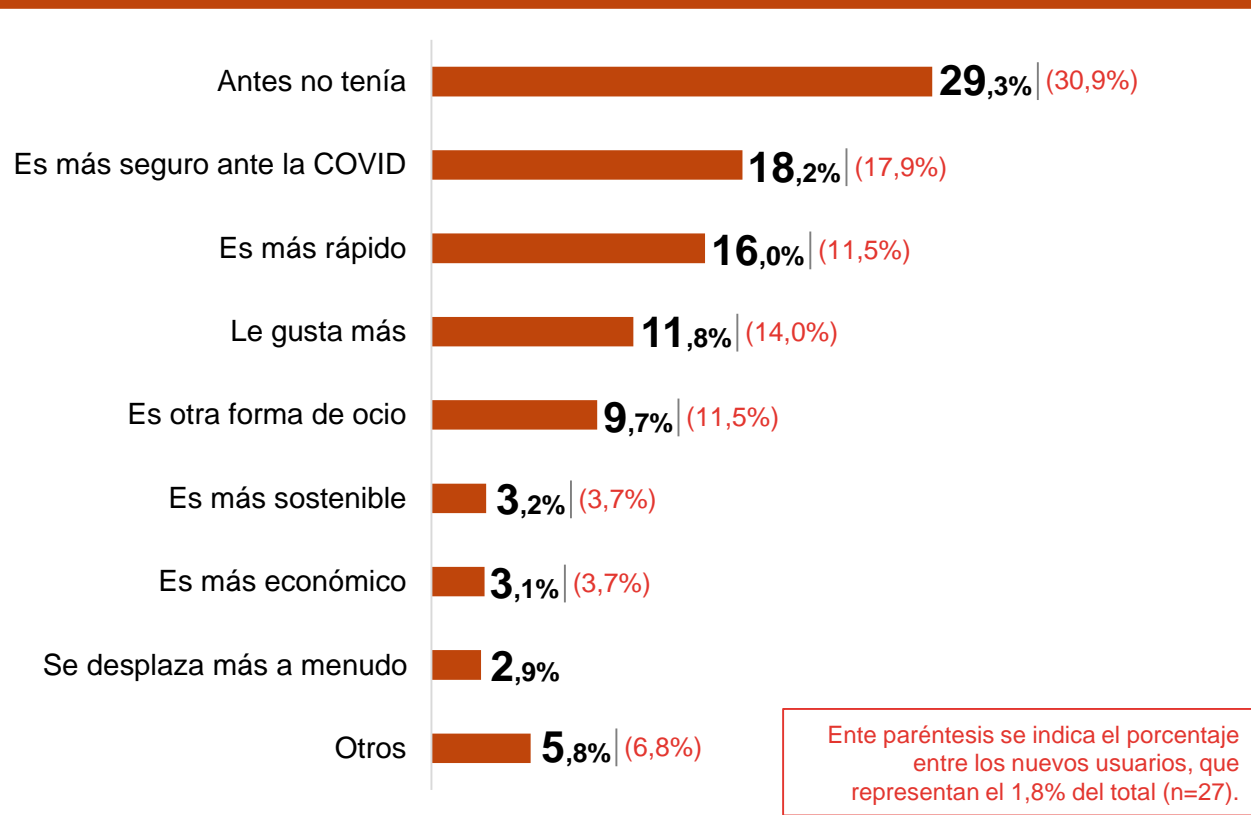
# Los usuarios/as durante la pandemia

(n=84, 5,5%)

## Motivaciones para su uso

**SEGURIDAD, RAPIDEZ, SOSTENIBILIDAD SON ALGUNAS DE LAS MOTIVACIONES PARA UTILIZAR MÁS EL PATINETE.**

Una de cada tres personas destaca que lo ha adquirido recientemente.



# Los usuarios/as durante la pandemia

(n=84, 5,5%)

## Usos habituales del patinete

¿Ahora utiliza el patinete al menos una vez a la semana para... ?

### REALIZAR LOS DESPLAZAMIENTOS COTIDIANOS ES EL PRINCIPAL USO QUE SE LE DA AL PATINETE

Tres de cada diez lo utiliza para ir al trabajo o al centro de estudios.

Entre los/las que han empezado a usar el patinete durante la pandemia crecen los/as que lo utilizan para desplazarse al centro de trabajo o de estudios.



29,8%

(34,3%)

utiliza el patinete para ir a **trabajar o al centro de estudios**



58,4%

(46,7%)

utiliza el patinete para **hacer desplazamientos cotidianos**



29,6%

(18,2%)

utiliza el patinete para **pasear**

Ente paréntesis se indica el porcentaje entre los nuevos usuarios, que representan el 1,8% del total (n=27).

# Los usuarios/as durante la pandemia

(n=84, 5,5%)

## Cambios en la modalidad de transporte

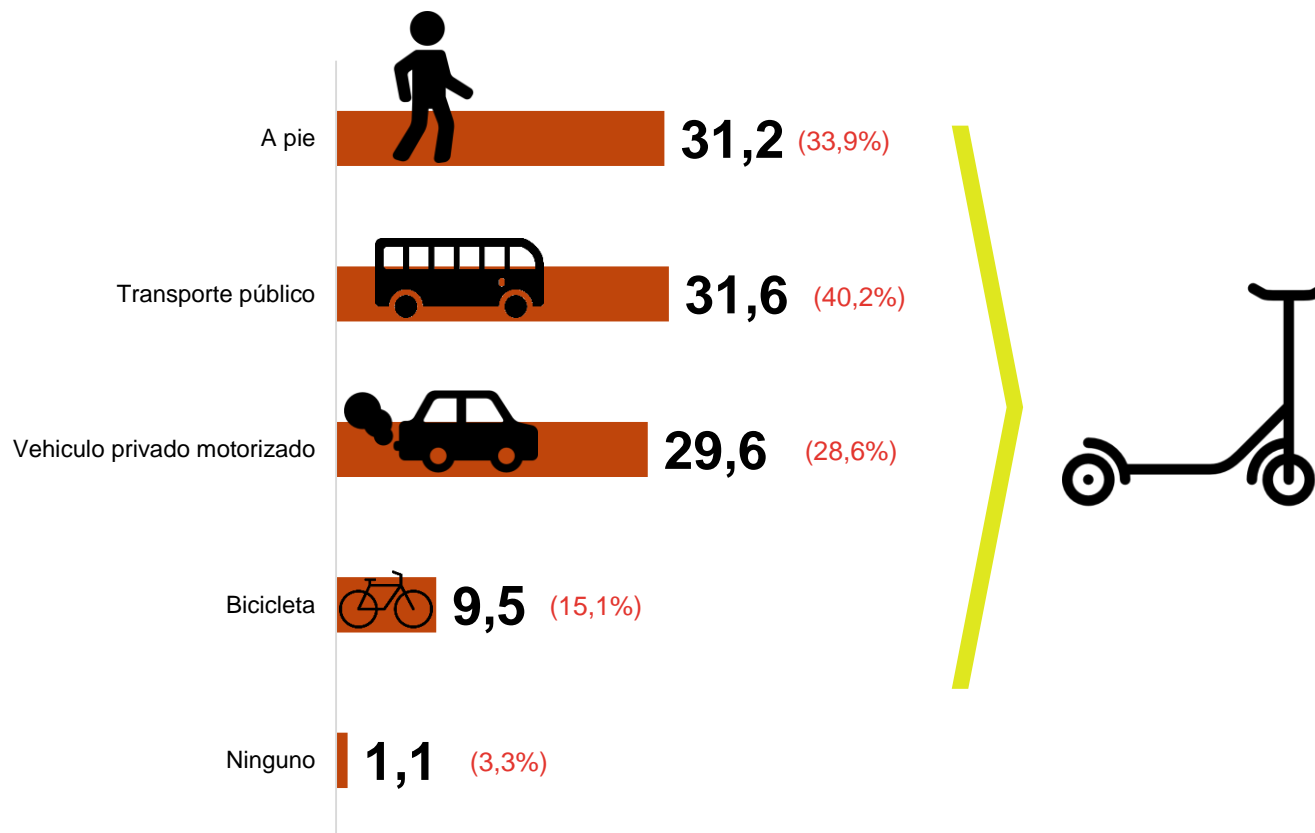
Los desplazamientos que ahora hace en patinete, ¿con qué medio o medios de transporte los realizaba antes de la pandemia?\*

### ENTRE LOS QUE HAN EMPEZADO A UTILIZAR EL PATINETE DURANTE LA PANDEMIA SOBRESALEN LOS QUE ANTES USABAN EL TRANSPORTE PÚBLICO

Los desplazamientos que ahora se hacen en patinete antes de la pandemia se hacían a pie, en transporte público (sobre todo autobús pero también metro) y en vehículo privado motorizado (principalmente coche particular).

Un 9,5% era usuario/a de la bicicleta.

Entre paréntesis se indica el porcentaje entre los nuevos usuarios, que representan el 1,8% del total (n=27).

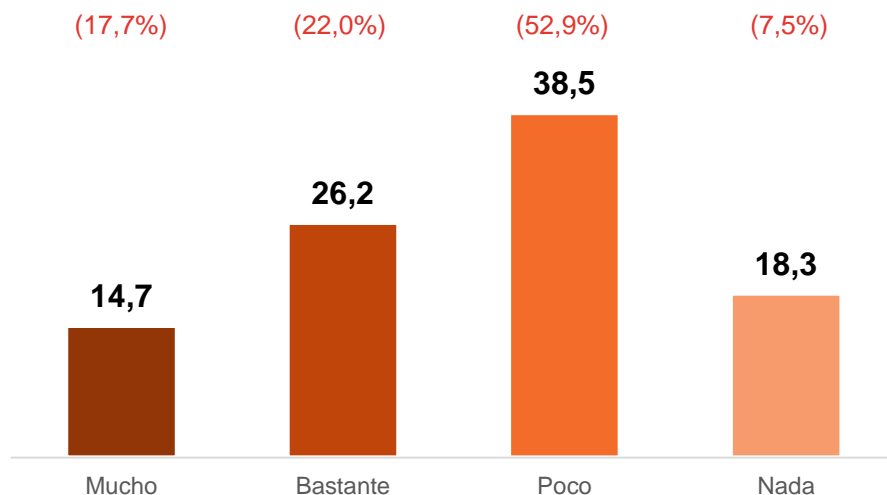


\* Un 24,6% ya utilizaba el patinete antes de la pandemia, un 3,5% menciona otros medios de transporte y un 2,8% no responde a esta cuestión.

# Los usuarios/as durante la pandemia

(n=84, 5,5%)

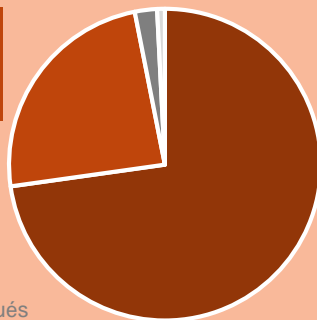
## Grado de satisfacción con las infraestructuras para el patinete \*



¿Continuará usando el patinete después de la pandemia? \*\*

Probablemente  
24,1%

(34,9%)



Seguro  
72,7%

(61,8%)

\*\* Un 2,3 % cree que no continuará utilizando el patinete después de la pandemia y un 0,8% no responde a esta cuestión.

**LA MAYORÍA DE USUARIAS Y USUARIOS OPINA QUE LAS INFRAESTRUCTURAS QUE HAY EN SU MUNICIPIO NO FACILITAN EL USO DEL PATINETE.**

Aun así, la mayoría de las que ya usan el patinete está convencida que lo continuará utilizando después de la pandemia.

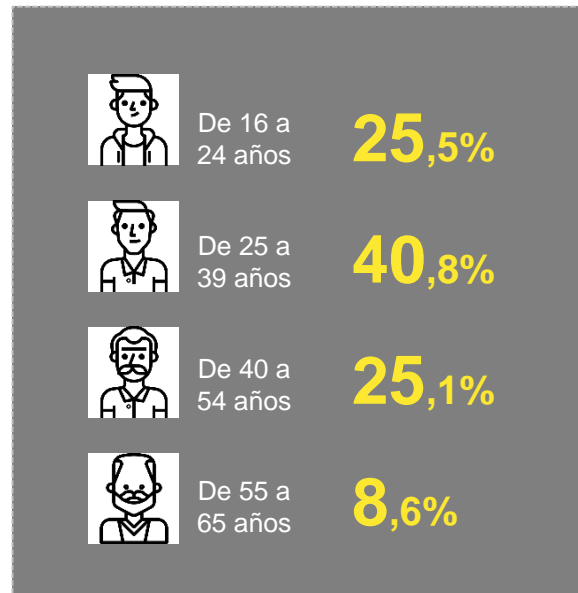
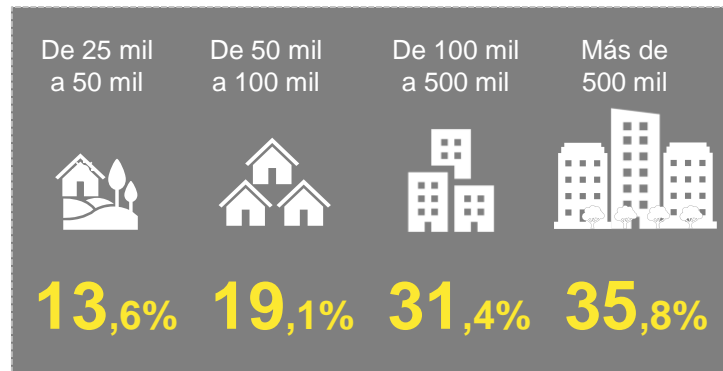
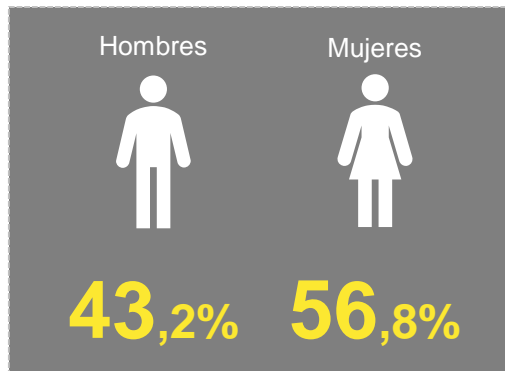
Ente paréntesis se indica el porcentaje entre los nuevos usuarios, que representan el 1,8% del total (n=27).

\* Un 2,4 % no se posiciona al respecto.

# Los usuarios/as potenciales

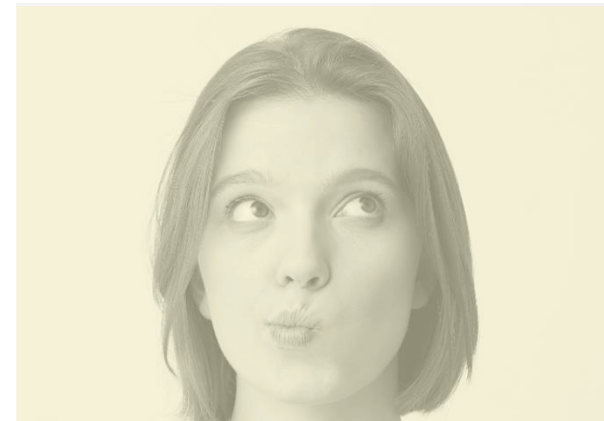
(n=104, 7,0%)

## Perfil



¿Cuántos son?

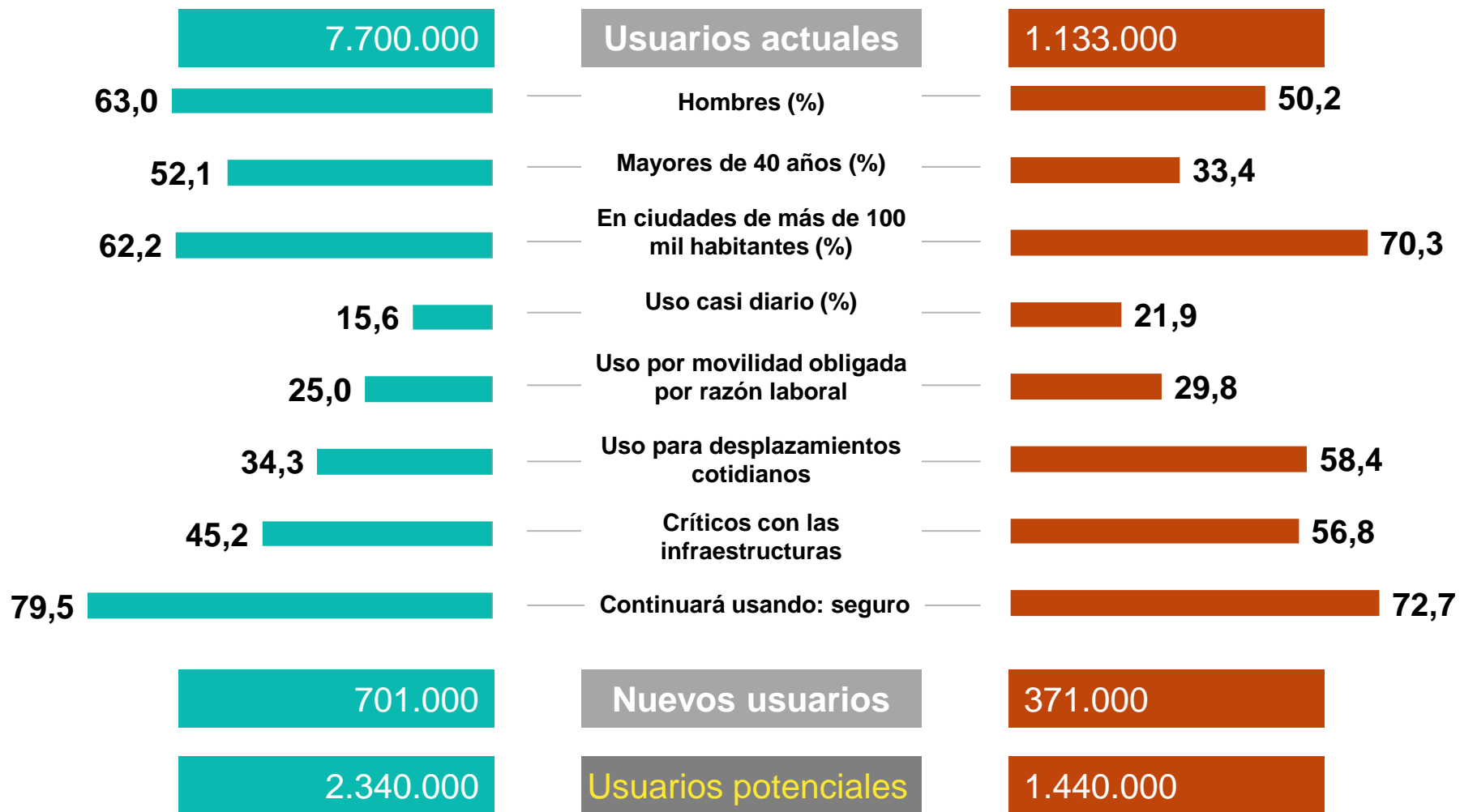
**1.440.000** (el 7,0%)



**CASI UN MILLÓN Y MEDIO DE PERSONAS SE PLANTEAN USAR EL PATINETE A LO LARGO DEL PRÓXIMO AÑO**

Los potenciales usuarios se concentran sobre todo en las ciudades de más de 100 mil habitantes y entre los menores de 40 años.

# LA BICICLETA vs. EL PATINETE





# Conclusiones

- ▶ **En un contexto de baja movilidad por las restricciones del COVID, a lo largo del último año hay 701 mil personas que se han incorporado al uso de la bicicleta y 371 mil que han empezado a utilizar el patinete.**
- ▶ Los/as usuarios/as que se han incorporado al uso de la bicicleta durante la pandemia contribuyen a reducir **la brecha de género** entre los/as ciclistas. No parece existir brecha de género entre los usuarios de patinete.
- ▶ Los/as usuarios/as de la bicicleta se reparten de forma más homogénea en **ciudades grandes y pequeñas**, mientras que los/as usuarios/as del patinete se concentran mayoritariamente en las grandes ciudades, y todavía más entre los que se han incorporado más recientemente.
- ▶ **El uso del patinete está muy poco extendido entre las personas mayores de 54 años**, tendencia que se confirma con los/as nuevos/as usuarios/as. La distribución por edad entre los/las ciclistas es más homogénea.
- ▶ **La bicicleta tiene más tipologías de uso que el patinete.** Entre una cuarta parte y un tercio de las personas usuarias de la bicicleta la usan regularmente para la movilidad obligada, pero la mitad o más de los/las ciclistas coge la bicicleta para hacer deporte o pasear. **El uso del patinete**, más concentrado en grandes ciudades, **está más ligado a la movilidad obligada.**

# Conclusiones

- ▶ **Tanto la bicicleta como el patinete han llegado para quedarse.** La gran mayoría de las personas que utilizan estos medios de transporte, y también entre las que se han iniciado recientemente a su uso, creen que continuarán usándolos después de la pandemia, y la gran mayoría, además, está convencida de ello.
- ▶ **Más del 30% de personas usuarias del patinete y casi el 25% de la bicicleta eran usuarias de vehículos motorizados particulares, sobre todo el coche.** Si bien, en relación al patinete, cuatro de cada diez ha dejado de usar un modo de desplazamiento activo para pasar a uno pasivo, mientras que entre las personas usuarias de la bici, un porcentaje similar ha dejado de utilizar un modo pasivo para pasar a uno activo.
- ▶ **Hay más de 2 millones de personas se plantean utilizar la bici a lo largo del próximo año y casi 1 millón y medio se plantea el uso del patinete.** Los/as potenciales usuarios/as se concentran sobre todo en las ciudades de más de 100 mil habitantes.

# GESOP

---

Gabinet d'Estudis Socials i Opinió Pública, S.L.  
C/ Provença 385-387 entresol 1a 08025 Barcelona  
Tel. 933 000 742 [www.gesop.net](http://www.gesop.net)  
[www.twitter.com/\\_GESOP](http://www.twitter.com/_GESOP)